


# Obsah

<b>1. Dôležité odporúčania</b>	<b>2</b>
1.1. Dôležité bezpečnostné pokyny	2
1.2. Pred inštaláciou	2
1.3. Potrebné náradie	3
<b>2. Popis</b>	<b>4</b>
2.1. Technické parametre	4
2.2. Ako sa prístroj používa	5
<b>3. Prevádzka kontrolného panelu</b>	<b>6</b>
3.1. Kontrolný panel	6
3.2. Prevádzkové stavy	6
<b>4. Pred inštaláciou</b>	<b>7</b>
4.1. Kontrola príslušenstva	7
<b>5. Inštalácia</b>	<b>9</b>
5.1. Príprava držiaku	9
5.2. Príprava prípojky	9
5.3. Upevnenie Aquatis	10
5.4. Hydraulické pripojenie a inštalácia armatúry	10
5.5. Inštalácia kartuši	13
5.6. Pripojiť detektor prietoku	13
5.7. Umiestniť monočlánky na elektronickú kartu	13
5.8. Uvedenie do prevádzky	14
<b>6. Výmena spotrebného materiálu</b>	<b>15</b>
6.1. Manipulácia	15
6.2. Zoznam náhradných dielov	17

# 1. Dôležité odporúčania

## 1.1. Dôležité bezpečnostné pokyny

 Skôr ako začnete prístroj používať, prečítajte si pozorne tento návod a uschovajte ho pre ďalšie použitie. Používajte tento prístroj len pre účely, pre ktoré je určený, a podľa pokynov uvedených v tomto návode. Tento prístroj nesmú obsluhovať deti do veku 8 rokov a osoby so zníženými fyzickými, zmyslovými či mentálnymi schopnosťami, alebo osoby bez dostatočných skúseností či znalostí ho smú používať, len pod podmienkou, že ho budú používať pod riadnym dohľadom, boli dostatočne poučené o jeho bezpečnom používaní a boli identifikované všetky možné rizika. Deti sa s prístrojom nesmú hrať. Údržbu a čistenie, ktoré vykonáva užívateľ, nesmú vykonávať deti bez patričného dohľadu. Upozornenia a dôležité bezpečnostné pokyny uvedené v tomto návode nepokrývajú všetky situácie, ku ktorým by mohlo dôjsť. Pri inštalácii, údržbe a prevádzke prístroja je vo Vašej zodpovednosti, že budete postupovať opatrne a s rozumom.

Na prístroji nevykonávajte žiadne zmeny.

Na prístroj nespúšťajte. Na prístroj nekladte žiadne predmety (ako zapálené sviečky, cigarety, kovové predmety atď...).

Na prístroj nekladte nádoby na vodu, alebo filter.

Ak potrebujete pomoc, volajte technickú podporu: +420/284 860 404


## 1.2. Pred inštaláciou

 Prístroj inštalujte na rozvod studenej vody (teplota od 2°C do 38°C).


Ako náhle tlak vo vašom rozvode studenej vody presahuje 4bary, inštalujte povinne redukčný ventil tlaku.

Prístroj umiestnite na miesto s miernou teplotou (teplota od 5°C do 35°C).

Neinštalujte prístroj na miesto vystavené priamemu slnečnému žiareniu, alebo v blízkosti sporáku, ohrievacieho telesa, alebo iného podobného zariadenia.

 V blízkosti prístroja nepoužívajte rozprašovače. Neinštalujte prístroj na miesta, kde môže dôjsť k úniku plynu.

Inštalujte prístroj na stenu s plnou výplňou, ktorá znesie zaťaženie 6kg v troch bodoch uchytenia. Dodané hmoždinky sú určené pre materiál ako je betón. V prípade iného materiálu zvolte pre uchytenie odporúčajúci prostriedok uchytenia.


 Prístroj neinštalujte v blízkosti zdroja tepla, alebo horľavého materiálu.


Prístroj neinštalujte do vlhkého, olejnatého, alebo prašného prostredia, či na miesto vystavené priamemu slnečnému žiareniu, alebo vode.

Výrobok neumiestňujte pod prvok, ktorý by mohol byť zdrojom úniku látok (potrubie, kohút, atď.).

Pri inštalácii, alebo opravách odporúčame využiť služby kvalifikovaného odborníka, alebo firmy.


Zmeny a úpravy vykonané na tomto prístroji treťou stranou nepokrýva záručná služba COMAP.

 COMAP nenesie zodpovednosť v prípade bezpečnostného problému, alebo poškodení spôsobených úpravami vykonanými treťou stranou.

 Dodržujte životnosť spotrebného materiálu a vymieňajte ho presne podľa pokynov v návode.

 Sami nikdy neskúšajte prístroj opraviť, demontovať, alebo upraviť.

Zámerom tohto návodu je pomôcť Vám pri inštalácii zariadenia Aquatis. Zobrazenia v ňom uvedené nie sú zmluvne záväzné.

 Dajte pozor aby ste neobrátili batérie.

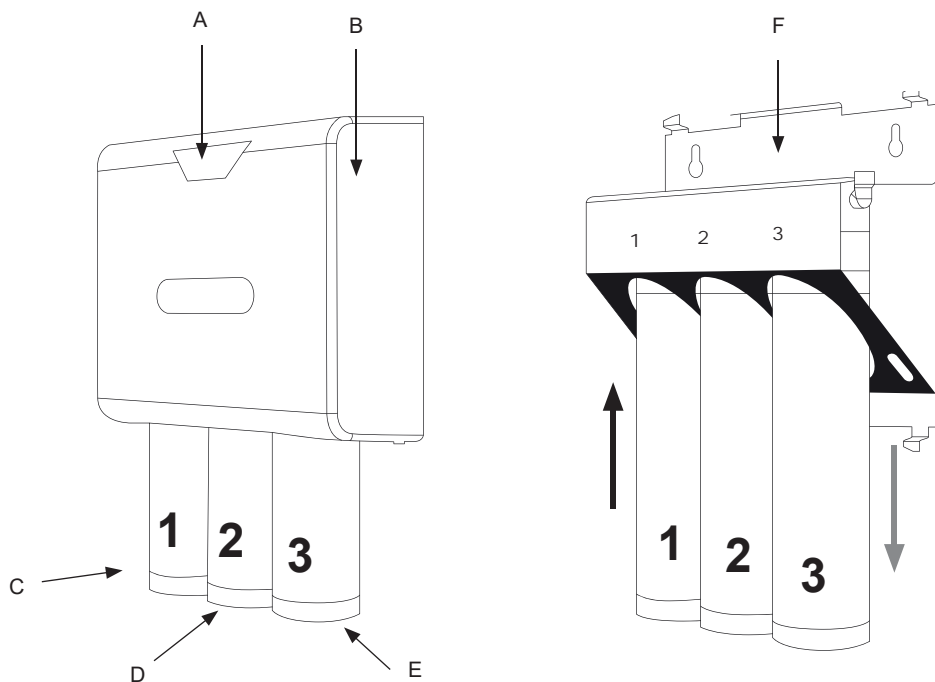
### 1.3. **Potrebné náradie**

- Fixka alebo ceruzka
- Vŕtačka s vrtákom 6mm pre upevnenie do plnej výplne
- Skrutkovacia vŕtačka, alebo krížový skrutkovač
- Nastaviteľný kľúč
- Vodováha
- Rezací nôž
- Meter

## 2. Popis

### 2.1. Technické parametre






- 1.: filtrácia sedimentu, chuti a chlórových pachov pomocou aktívneho uhlia 10 $\mu$ m.
- 2.: filtrácia pesticídov, herbicídov, pomocou aktívneho uhlia 10 $\mu$ m.
- 3.: filtrácia baktérií a vírov pomocou membrány z dutých vlákien na 0,1 $\mu$ m.
- Elektronická karta napájaná blokom monočlánkov 2x1,5V AA LR6, ktoré sú súčasťou balenia.
- Ukazovateľ opotrebovania spotrebného materiálu trojfarebné kontrolky LED (zelená, oranžová, červená) a zvuková (bzučiak).
- Prevádzkový tlak 0,5bar. – 4bary.
- Teplota vody min – max 2 až 38°C
- Detektor prietoku
- Prietok filtrovanej vody: 120l/hod.
- Vstup/Výstup  $\varnothing$ 1/4"
- Rozmery: 36 x 27,5 x 9cm
- Celkové rozmery: 50 x 27,5 x 9cm, potrebné aby bola možná výmena filtrov.
- Hmotnosť 6kg



Smer obeh vody: C->D->E (1->2->3)

A	Panel kontroly opotrebovania filtrov
B	Kryt vybavený elektronickou kartou správy opotrebovania filtrov
C	Kartuša proti sedimentom, chuti a chlórových pachov na 10 $\mu$ m
D	Kartuša proti pesticídov a herbicídov na 10 $\mu$ m
E	Ultra filtračná kartuša na 0,1 $\mu$ m
F	Uholník držiaku hlavy filtrov a detektor prietoku

## 2.2. Ako sa prístroj používa

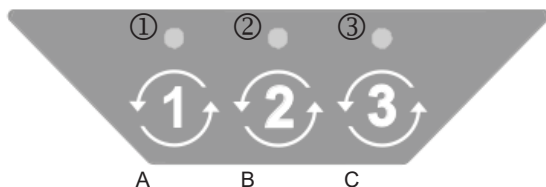
-  Prístroj je vyhradený pre pitnú vodu a pripojuje sa k verejnej vodovodnej sieti.
-  Z hygienických dôvodov životnosť filtrov závisí na množstve a kvalite spracovávanej vody a na dobe používania.
-  Smer obehu je nutné dodržať, obrátený smer bude mať vplyv na prevádzku, výkon prístroja a prevzatie v rámci záruky nebude platné.
-  Po uvedení do prevádzky preplachujte kartuše niekoľko minút a nechajte vodu s kohútika pred konzumáciou filtrovanej vody odtiecť.
-  Vodu vo fľaši neskladujte dlhšie než 24 hodín.

## 3. Prevádzka kontrolného panelu

### 3.1. Kontrolný panel

Kontrolný panel umožňuje sledovať stav opotrebovania filtrov a stanoviť, či je ich výmena nutná.

Panel sa skladá s troch kontroliek ①, ② a ③, , ktoré môžu byť zelenej, oranžovej, alebo červenej farby a z troch tlačítok A, B a C. Kontrolky ①, ② a ③ zodpovedajú postupne filtrom 1,2, a 3. Bzučiak (zvukový signál) navyše poskytuje informáciu o nutnosti výmeny filtrov v prípade, keď výrobok nie je vidieť (napríklad: pod drezom). Kontrolky sa rozsvietia pri každom pustení vody, alebo pri stlačení niektorého z tlačítok.



- |                 |                                     |
|-----------------|-------------------------------------|
| ① Stav filtra 1 | A Tlačítko reinitializácie filtra 1 |
| ② Stav filtra 2 | B Tlačítko reinitializácie filtra 2 |
| ③ Stav filtra 3 | C Tlačítko reinitializácie filtra 3 |

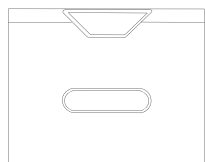
### 3.2. Prevádzkové stavy

Farba kontrolky	Bzučiak (zvukový signál)	Význam
Zelená	-	Stav filtra OK
Oranžová	Dva zvukové signály	Naplánovať výmenu filtra
Červená bliká	Krátke striedavé zvukové signály po dlhú dobu	Je nutné vymeniť filter
Striedavé červené blikání všech 3 kontroliek	Dlhé striedavé zvukové signály po dlhú dobu	Batérie budú čoskoro vybité vymeňte ich

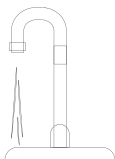
## 4. Pred inštaláciou

Nainštalujte kohútik podľa príslušného návodu

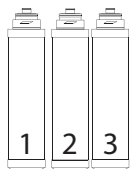
### 4.1. Kontrola príslušenstva



Aquatis



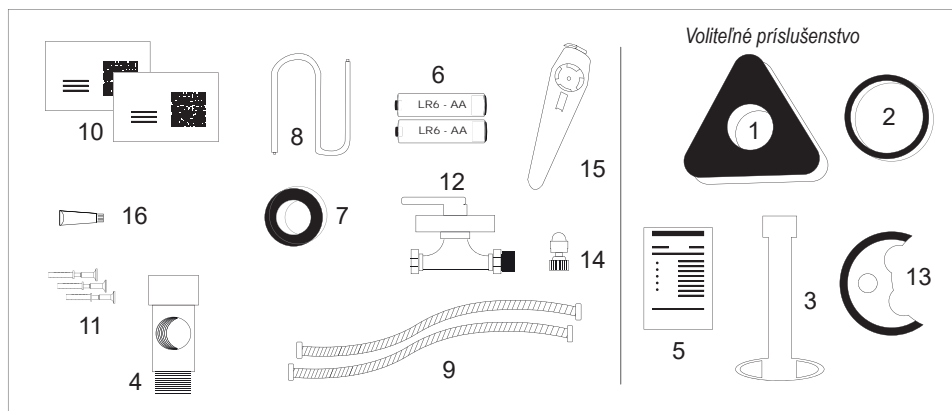
Kohútik 1 - alebo  
3 – cestný  
(voliteľná výbava)



3 filtračné  
kartuše



Vrecko s  
príslušenstvom

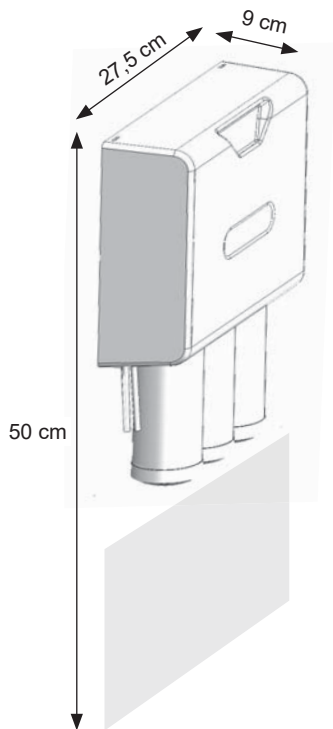


1	Podložka pod drez pre nerezový model tenké tl.*	9	Pružina.
2	Podložka pod kohútik *	10	Karta a samolepka s návodom k použitiu
3	Kľúč na montáž kohútika *	11	Upevňovacie hmoždinky
4	Pružná prípojka studenej vody tvaru T	12	Uzatvárací kohútik
5	Záručný list kohútika	13	Polkruhová podložka k upevneniu kohútika*
6	2 monočlánky LR6 – AA 1,5V	14	Pre možnosť bez kohútika je k dispozícii viac prípojok
7	Teflónová tesniaca páska	15	Kovový kľúč filtra
8	Prípojovacia hadica Ø1/4"	16	Silikónové potravinárske mazivo

\* Podľa možnosti

Rozmery prístroja : 36 x 27,5 x 9 cm.

Počítat s rozmerom pri stene 50 x 27,5 x 9 cm zodpovedajúcim priestoru potrebnému pre výmenu filtračných kartuší.

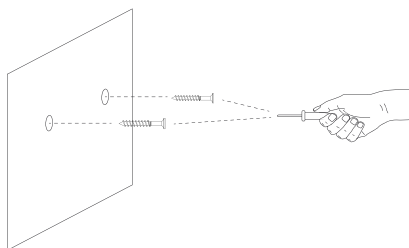
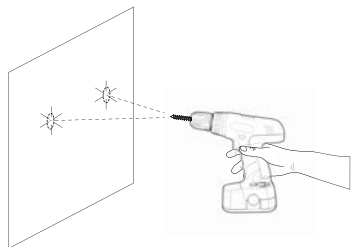




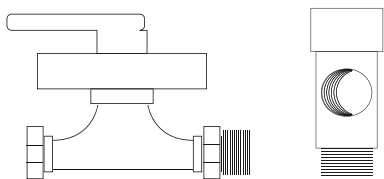
## 5. Inštalácia

### 5.1. Príprava držiaku

Pre označenie bodov upevnenia môžete použiť uholník držiaku hlavy filtra. Pre správne umiestnenie použite vodováhu. Potom vyvrtajte otvory na  $\varnothing$  skrutiek alebo hmoždínok podľa upevňovacieho držiaku. Nasledovne umiestnite obi dve skrutky zhora.




### 5.2. Príprava prípojky

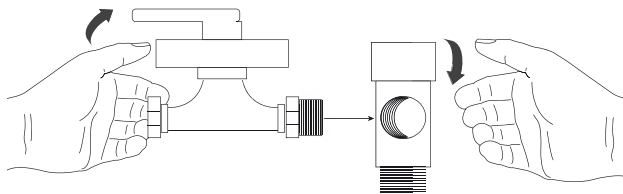
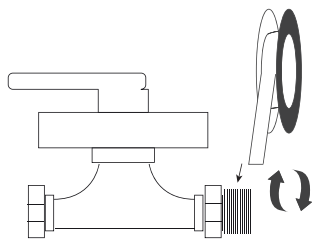


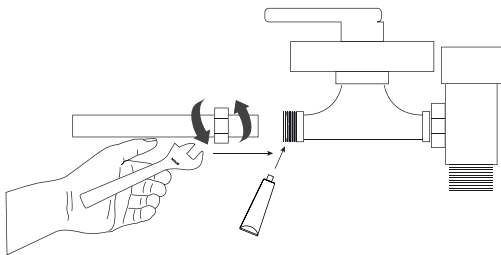
Prípravte si montáž uzatváracieho kohútika na prípojku pomocou pásky PTFE (TEFLÓN).

Omotajte 15 – 20 vrstiev teflónu na vonkajší závit uzatváracieho kohútika, aby ste dosiahli tesnosť. Priskrutkujte ho na prípojku.

 **Pozor, neťahujte príliš silno, aby nedošlo k prasknutiu uzatváracieho kohútika. Táto príčina poškodenia by nemohla byť akceptovaná v rámci záruky, rovnako ako spôsobené škody.**

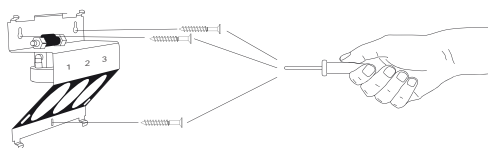
Potom pripojte koniec potrubia na uzatvárací kohútik. Dotiahnite pomocou nastaviteľného kľúča. Naneste potravinárske mazivo z dodanej tuby na vstup do uzatváracieho kohútika pre uľahčenie jeho vloženia.





### 5.3. Upevnenie Aquatis

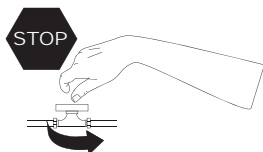
Odstráňte kryt a upevnite prístroj k držiaku.



### 5.4. Hydraulické pripojenie a inštalácia armatúry

**Krok 1:**

Vypnite prívod vody do svojej kuchyne alebo bytu.

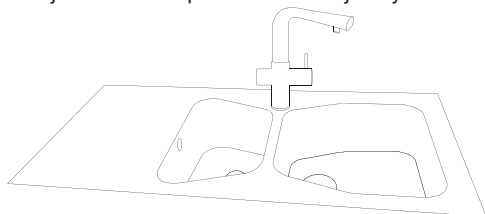


**Krok 2:**

Otvorte kohútik, aby klesol tlak v sieti.

**Krok 3:**

V rámci výmeny kohútika inštalujte len hadicu na prívode teplej vody. Hadica na prívode studenej vody sa bude inštalovať v nasledujúcich krokoch. K tomu viď. Krok 7.1. V prípade zachovania existujúceho kohútika odskrutkujte len hadicu prívodu studenej vody.



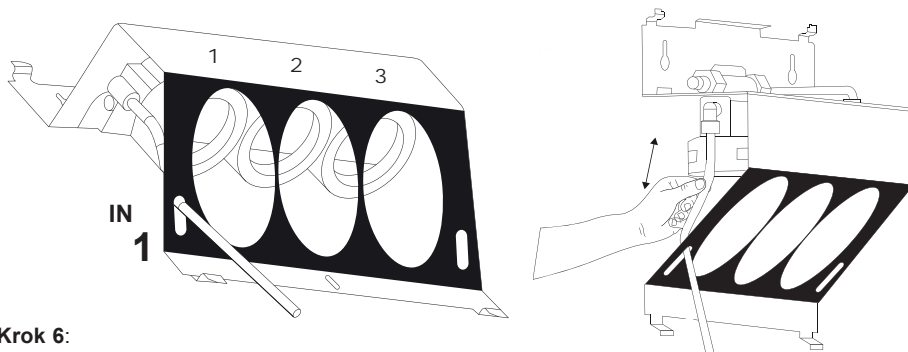
**Krok 4:**

Naskrutkujte skôr pripravenú prípojku na prívod studenej vody. Potom pripojte hadicu ku skôr pripravenej prípojke. Pred skrutkovaním skontrolujte, či je medzi obidvoma časťami tesnenie.

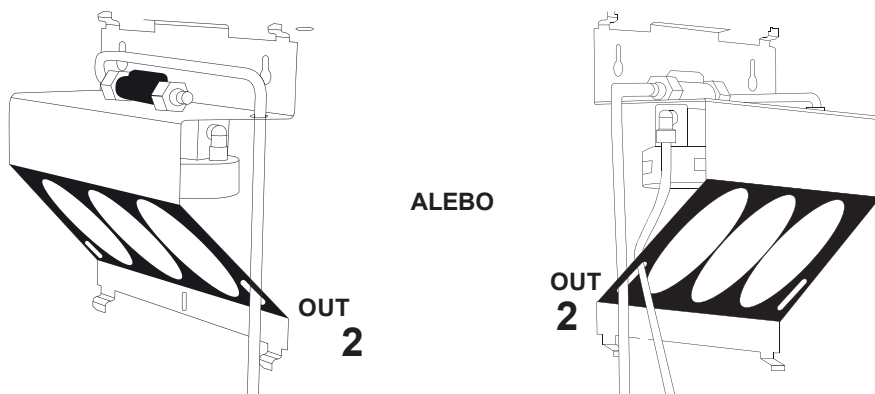
**Krok 5:**

Bielu hadicu pretiahnite otvorom vľavo dolu v uholníku držiaka, a potom na úrovni vstupnej prípojky prístroja ju odrežte rezacím nožom na správnu dĺžku, aby ju bolo možné vložiť do prípojky. Vložte bielu hadicu upravenú na správnu dĺžku do otvoru vľavo dolu v uholníku držiaka, a potom do vstupnej prípojky prístroja. Ako náhle bude nainštalovaná, skontrolujte zatahnutím, či je hadica správne upevnená v prípojke.

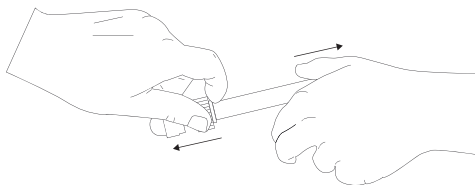
Pozor na smer pripojenia prístroja. Dbajte, aby ste hadicu pretiahli otvorom (1).

**Krok 6:**

Rovnako, ako u vstupnej hadice, odrežte na správnu dĺžku aj výstupnú hadicu Aquatis. Pripojte ju z výstupu OUT prístroja. Dbajte, aby ste hadicu pretiahli otvorom (2).



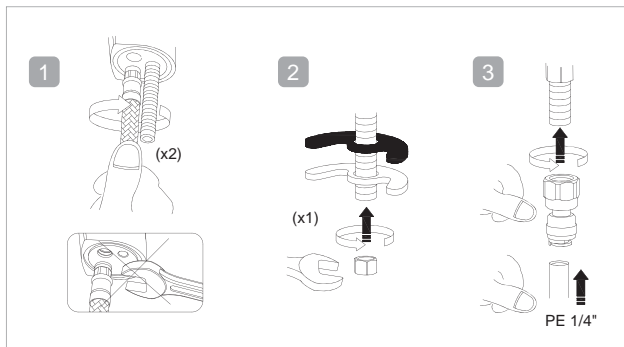
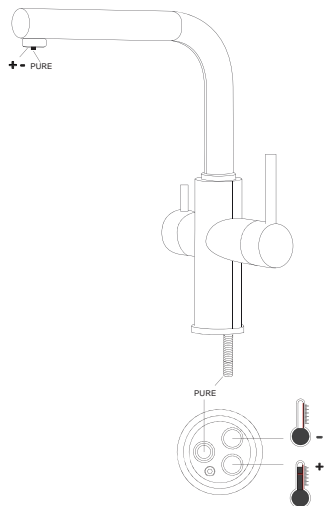
Hadica je pripojená pomocou automatickej prípojky push. V prípade potreby pri odpojení prípojky hadice, pritlačte na bielu podložku a zároveň zatahnite hadicu smerom dolu.



Pre odpojenie v prípade nutnosti

## Krok 7:

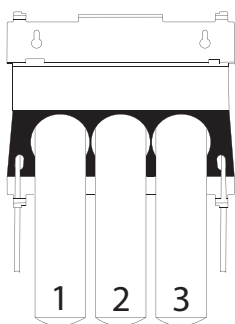
Dbajte nato, aby bola plastová prípojka správne nainštalovaná na prívode filtrovanej vody z kohútika. Odstráňte modrý jazyček na prípojke, následne zacvaknite výstupnú hadicu Aquatis k prípojke kohútika čistej filtrovanej vody. Zatiahnite za hadicu a skontrolujte správne mechanické pripojenie.



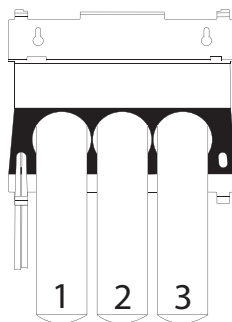
Podobné kroky pre 1 – cestnú,  
alebo 3 – cestnú verziu

Inštalácia 3 – cestnej batérie sa vykonáva namiesto vašej súčasnej batérie. Skontrolujte veľkosť otvoru súčasnej batérie vložím 3 – cestnej batérie


Inštalácia 1 – cestného kohútika si vyžaduje prevrtanie jedného otvoru na viac do vašej pracovnej dosky. Použite nástroje zodpovedajúce povahe materiálu vášho drezu, alebo pracovnej dosky s príslušným priemerom. Najskôr skontrolujte, či vrtanie môže ústiť na prístupnom mieste, kde je možné vykonať montáž. V prípade pochybností zavolajte odborníkovi.

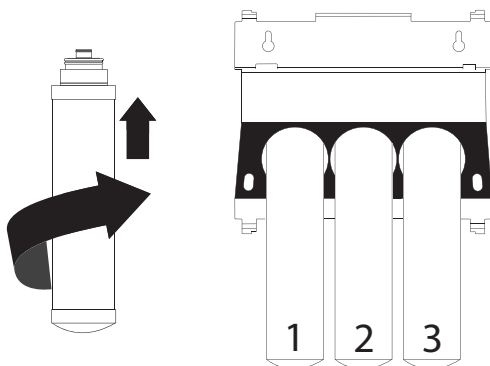


ALEBO

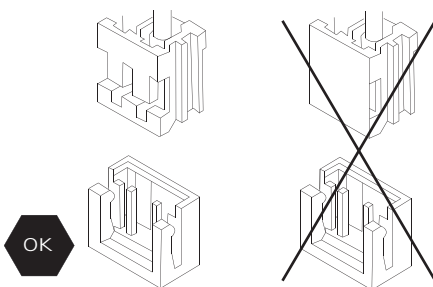
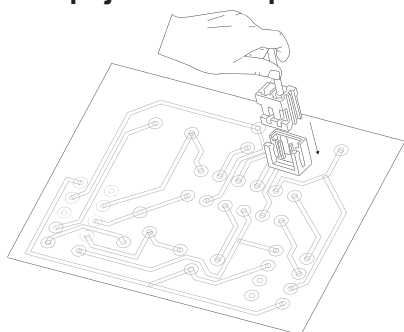



## 5.5. Inštalácia kartuši

 Najskôr naneste na tesnenie silikónové potravinárske mazivo, alebo ho navlhčíte vodou. Dodržujte umiestnenie 1, 2 a 3 podľa čísla napísaného na štítku kartuši z ľava do prava. Kartušu, ktorú je potrebné vložiť, umiestnite pod príslušnú polohu. Aby kartuša zapadla do Aquatis, umiestnite ju medzi dve strany s informáciami. Ako náhle zapadne, otočte ju o štvrt' otáčky do prava. Pri pohľade na prístroj musí byť štítok vidieť.




## 5.6. Pripojiť detektor prietoku

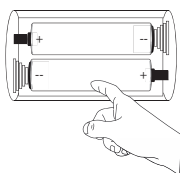


 Pozor, dodržujte smer montáže konektoru detektora prietoku (viď obrázok vedľa). Netlačte pokiaľ tam nejde zasunúť. Dávajte pozor, aby ste sa nedotkli elektronickej karty mokrými prstami.

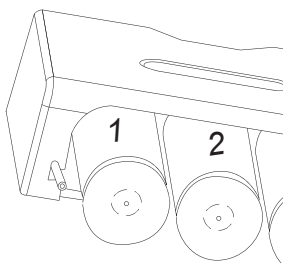
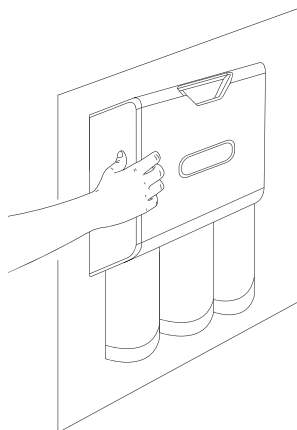
## 5.7. Umiesťiť monočlánky na elektronickej karte

 Dodržujte polaritu monočlánkov LR6 – AA

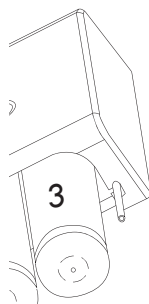
Po vložení batérií sa všetky tri kontrolky zariadenia Aquatis musia rozsvietiť na zeleno. Pokiaľ sa nerozsvietia, skontrolujte, či boli batérie vložené v správnom smere.



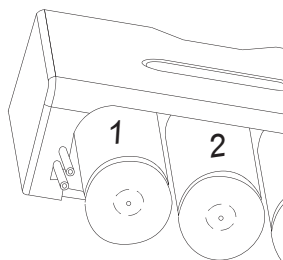
Umiestnite kryt tak, že ho zavesíte na horné upevňovacie pätky a potom zapnete spodné svorky



Vstup



Výstup




Vstup / Výstup

Prostredníctvom oblého otvoru na spodnej strane uholníka je možné nastaviť tuhosť zavesenia. Napr.: pokiaľ je príliš ťažké kryt vycvaknúť, odskrutkujte prostrednú skrutku a znova namontujte otvory zo spodnej strany uholníka.

## 5.8. Uvedenie do prevádzky

Otvorte hlavný uzatvárací kohútik inštalácie a následne uzatvárací kohútik Aquatis.

 Dávajte pozor, či po dobu 48 hodín, nebude dochádzať k úniku vody a vykonávajte vizuálnu kontrolu tesnosti.

Otvorte kohútik používaný na filtrovanú vodu a nechajte vodu odtiecť niekoľko minút pomocou páčky prívodu filtrovanej vody, aby sa prepláchli kartuše. Počas doby prietoku kontrolujte, či všetky tri kontrolky svietia, čo znamená, že je prístroj správne pripojený (hydraulicky a elektricky).



Voda sa pri prvom spustení môže javiť ako kalná. Spôsobujú to vzduchové bublinky, ktoré sú vyháňané z kartuší predfiltrácie a filtrácie, ktoré filtrujú na 10 µm a 0,1 µm. Voda je pitná a veľmi kvalitná. Tento jav môže trvať, pokiaľ nebudú vyhnané všetky vzduchové mikro - bublinky (to závisí na tlaku v sieti a na hydraulickej inštalácii).

## 6. Výmena spotrebného materiálu

Kontrolný panel Vám umožní zistiť:

Automaticky počíta zostávajúcu dobu životnosti na základe spotreby a doby uplynutej od inštalácie.

*Referencie :*

1 SC: Q112020001

2 HP: Q112021001

3 BU: Q112022001

*Poplach:*

Opotrebovanú(é) kartušu(e) (oranžová kontrolka + pípanie).

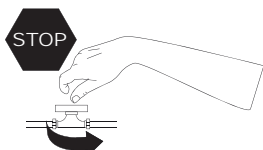
Kartuša(e) mimo prevádzku, nutnosť vymeniť (červená kontrolka + pípanie).

Monočlánky mimo prevádzku, nutné vymeniť (3 striedavo blikajúce červené kontrolky + pípanie).

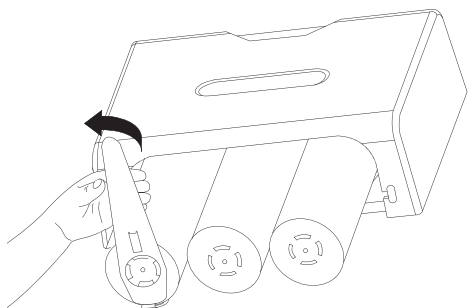
### 6.1. Manipulácia

Filtre je možné meniť kedykoľvek. Aby z kartuší pri ich výmene netiekla voda postupujte nasledovne

1. Otvorte kohútik filtrácie a nechajte filtrovanú vodu vytekať. Zatiaľ, čo voda vyteká, zatvorte prívod vody otočením uzatváracieho kohútika Aquatis o štvrt' otáčky do prava. Krídelka ventilu musia byť kolmo na hadicu. Voda bude naďalej mierne vytekať z kohútika filtrácie. Pokiaľ už žiadna voda nevyteká, zatvorte kohútik pomocou páčky ovládania filtrovanej vody.

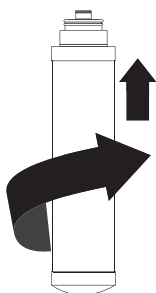


2. Pripravte kartušu na výmenu a vytiahni ju z ochranného obalu.
3. Vymeňte kartušu otočením o štvrt' otáčky do ľava pomocou kovového kľúča z filtra pomocou stopy k tomu určenej na spodnej časti kartuše.

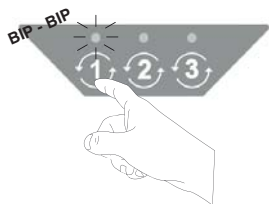


**!** POZOR: Udržujte kartuše vo zvislej polohe, lebo sú plné vody.

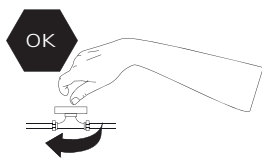
4. Vložte novú kartušu tak, že ju zatlačíte nahor a otočíte do prava, s tesnením dopredu napusteným silikónovým potravinárskym mazivom.



5. Po inštalácii kartuše stlačte tlačidlo zodpovedajúce kartuši po dobu 5 sekúnd, pokiaľ kontrolka neblinkne 2x rýchlo na zeleno a nezaznie dvojité zvukový signál. Tento signál hlási, že kartuša je opäť vložená.



6. Opäť otvorte prívod vody.



7. Nechajte vodu niekoľko minút vytekať, aby sa prepláchla kartuša. Voda môže mať belavý, alebo kalný vzhľad. To je spôsobené vzduchovými bublinkami, ktoré sú vyháňané z kartuší predfiltrácie a filtrácie. Voda je pitná a veľmi kvalitná. Tento jav môže trvať, pokiaľ nebudú vyhnané všetky vzduchové mikrobublinky (to závisí na tlaku v sieti a hydraulickéj inštalácii).



## 6.2. Zoznam náhradných dielov

Doba, počas ktorej sú náhradné diely k dispozícii, je 5 rokov od dátumu ukončenia výroby výrobku

Označenie	Doba	Referencie
Kartuša 1	5 rokov	Q112020001
Kartuša 2	5 rokov	Q112021001
Kartuša 3	5 rokov	Q112022001
Elektronická karta	5 rokov	RI550245